

Helena

Persiguiendo un ideal de belleza

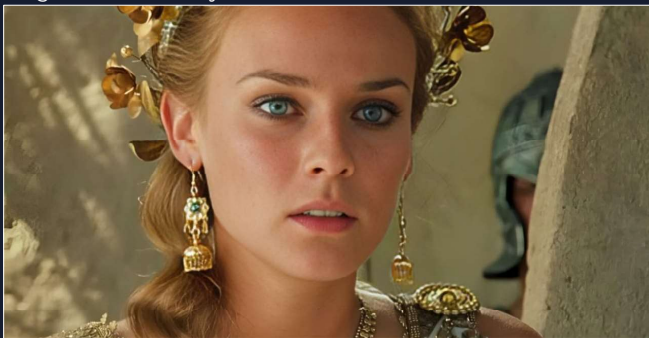
PALOMA MARTÍN-ESPERANZA

UNIVERSIDAD AUTÓNOMA DE MADRID

ORCID 0000-0002-1438-9542

¿Quién es?

Considerada la mujer más bella de la tierra, Helena es la esposa de Menelao y la amante de Paris, por cuya relación se originó la guerra de Troya. Es hija de Zeus y Leda y, por tanto, hermana de los Dióscuros, Cástor y Pólux, y de Clitemnestra. La mayoría de los autores antiguos se han referido a ella, de manera que el mito de Helena sufrió una notable evolución desde los poemas homéricos en adelante. Existen numerosas variaciones del mito, como la que señala que la verdadera madre de Helena fue Némesis, quien puso un huevo que sería abandonado y entregado posteriormente a Leda, habiendo nacido Helena de él. También se relaciona a Helena con Teseo, quien la habría raptado, además de vincularse a ella multitud de pretendientes. Ante la derrota de los troyanos, Helena regresa a Esparta junto a Menelao. Por intervención de Apolo, según narra Eurípides, fue deificada y alabada como ejemplo de las virtudes domésticas. Objeto de deseo, pero también paradigma de la injusticia contra la mujer, la recepción contemporánea de Helena está cargada de matices y de contradicciones.

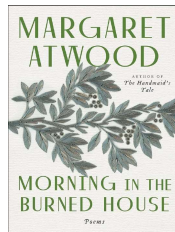


La actriz Diana Kruger en su papel de Helena, Troya (2011).

La adaptación del mito en la literatura contemporánea

En el poema *Helena de Troya baila en la barra* de Margaret Atwood, Helena hace una pregunta al lector: «¿No crees que soy una diosa?». Misoginia, explotación y deseo comparten espacio en unos versos que presentan una nueva Helena, mujer del siglo XXI, que es consciente de su cuerpo y de su situación vital. El *retelling* del mito griego, que cuenta con otras versiones literarias como la de Miguel del Arco en *Juicio a una zorra*, insiste en las condenas a las que se enfrentan las mujeres.

You think I'm not a goddess?
Try me.
This is a torch song.
Touch me and you'll burn.



Extracto del poema «Helen of Troy does countertop dancing» de Margaret Atwood, publicado en su obra *Morning in the burned house* (1939).

Bibliografía

Wulff Alonso, Fernando (1997). *La fortaleza asediada. Diosas, héroes y mujeres poderosas en el mito griego*. Salamanca: EUSAL.
Maguire, Laurie E. (2009). *Helen of Troy: From Homer to Hollywood*. Chichester Malden (MA): Wiley-Blackwell.
Capriglione, Jolanda C. (2002). Elena la bella. En Calero Secall, Inés M. y Durán López, M^a. Ángeles (coords.), *Debilidad aparente, fortaleza en realidad. La mujer como modelo en la antigua literatura griega y su proyección en el mundo actual*. Málaga: Universidad de Málaga, 21-55.

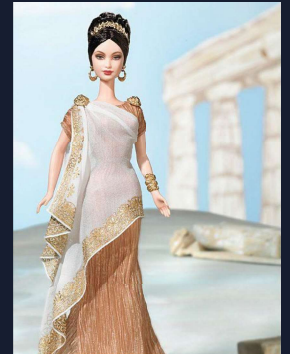


Desfile de la Colección cruceiro de Chanel 2018.

La influencia de Helena en la moda

Frente a esta reinterpretación del mito que se ha dado en el ámbito literario, otras industrias, como la cinematográfica o la de la moda, han visto en Helena un modelo de belleza aspiracional. Diversos diseñadores y periodistas de moda han hecho énfasis en la influencia que el mito ejerce en las colecciones de grandes firmas de la Alta Costura, mientras que producciones como *Troya* (2004) nos presentó a una Helena deslumbrante, interpretada por Diane Kruger y cuyo aclamado vestuario fue obra de Bob Ringwood. Tampoco Mattel ha escapado a la fascinación por Helena, incluyendo al menos tres *Barbies* entre sus creaciones.

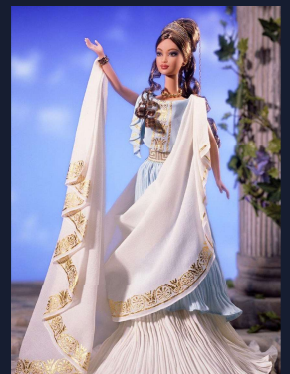
Las contradicciones en la recepción del mito de Helena en la cultura contemporánea mantienen el carácter del mismo, donde desde la Antigüedad destacó su adaptabilidad para diferentes causas.



Princesa griega. *The Princess Collection*, Barbie.



Diosa griega. *The Great Eras Collection*, Barbie.



Diosa de la belleza. *The Goddess Collection*, Barbie.